

Bonjour à tous !

Nous avons repris début juillet les permanences du dimanche de 10^h à 12^h et nous poursuivons ainsi pour l'automne.

Toutes les mesures sont prises pour vous accueillir en toute sécurité :

- Attente à l'extérieur et accès limité à l'intérieur
- Mise à disposition de gel hydro alcoolique
- Sens de circulation

Nous vous remercions de respecter les consignes de distanciation et de porter un masque lors de votre venue.

Vous pouvez également effectuer vos réservations de livres via le réseau sur le site du ComMonLy <https://commonly.bibenligne.fr/> et venir les chercher à la bibliothèque.

Nous avons lancé un petit sondage en début d'année pour savoir quels sont les jours et les créneaux horaires qui vous permettraient de venir plus facilement. Compte tenu des résultats, nous partons sur le **mardi des semaines paires de 17^h30 à 18^h30** (mêmes semaines que les Monts en vrac). **Démarrage le mardi 29 septembre**. Et bien sûr, il y a toujours le dimanche de 10^h à 12^h.

Le mois de septembre, c'est aussi la rentrée littéraire, des nouveautés vous seront prochainement présentées !

À bientôt !

L'équipe de la bibliothèque

Dates à retenir

- 16/10 : Vente de pizzas (APE)
- 17/10 : 10 heures des Monts, rallye solidaire VTT / Route
- 18/12 : Repas de l'APE
- 20/12 : Concours de belote organisé par le comité de chasse



Commission Action Sociale

Cet été, la nouvelle commission Action Sociale s'est mise en place. Autour de Bernadette Guironnet, Christiane Bouteille et Corinne Marquet, les nouveaux conseillers élus Patricia Bissardon et Vincent Le Goff ont débuté leurs travaux.

Comme cela avait été prévu, nous avons souhaité intégrer à cette commission d'autres membres non élus. Henri Vericel, actif depuis plusieurs années au sein du CCAS et représentant les brancardiers, Henri Poncet, représentant le Club des Amis, mais aussi Marie-Laure Marquet et Alexandra Granjon viendront prêter leurs idées et leur écoute au sein de cette instance municipale. Merci à eux pour cet engagement au service de la population chapelaine.

Tous, nous avons à cœur de faire vivre la solidarité sociale et intergénérationnelle au sein de la commune. Pour toute difficulté, besoin d'aide, d'écoute, de renseignement ou d'orientation vers des aides sociales spécifiques, pour vous ou des personnes de votre connaissance, n'hésitez pas à nous contacter. Nous vous assurons de notre entière bienveillance et confidentialité et chercherons autant que possible à apporter des réponses adaptées.

Nous pensons particulièrement aux personnes que la situation actuelle a pu isoler un peu plus et voulons nous rendre disponibles pour de simples moments d'échange et de discussion.

Pour nous adapter, justement, à la situation particulière du moment, nous avons dû prendre la décision d'annuler pour cet automne la traditionnelle soirée-choucroute du CCAS, mais aussi le repas au restaurant et l'après-midi de jeux et de rencontres avec les anciens prévues généralement en décembre. Les membres de la commission organiseront pourtant un « portage » personnalisé des colis de Noël à nos aînés. Nous mettrons tout notre cœur à faire de ces moments des instants chaleureux et conviviaux.

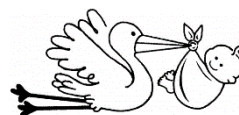
Voici enfin les coordonnées auxquelles vous pouvez nous joindre. N'hésitez pas !

Christiane Bouteille : 06 58 54 71 17
Bernadette Guironnet : 06 38 89 02 59
Corinne Marquet : 06 51 97 43 43
Patricia Bissardon : 06 63 44 92 18
Vincent Le Goff : 06 28 96 85 75
Henri Vericel : 07 69 98 15 40
Henri Poncet : 06 29 96 52 28
Marie Laure Marquet : 06 51 10 11 85
Alexandra Granjon : 07 60 19 91 97

Les membres de la commission

Ils sont arrivés

- 11/05/2020 : Cali TEOBALDO, 45 chemin des Ronzières
- 30/05/2020 : Naël DHAUSSY, 145 chemin de la Prairie





Club des amis

Le Conseil d'Administration du Club des Amis remercie chacun de ses membres qui a accepté les permanences du mois d'Août du minigolf malgré les contraintes imposées par la crise sanitaire.

Merci également aux 4 marcheurs du groupe Chapelaine qui ont participé à la randonnée « solidarité Madagascar » qui a rassemblé 90 personnes environ le lundi 7 septembre au club de Messimy tout en respectant les gestes barrières.

Ci-dessous, quelques informations sur l'origine et la raison de ce mouvement de solidarité.

Ces renseignements sont communiqués par Marie-Claude REY, Présidente de la Fédération Départementale « Génération Mouvements » à laquelle est affilié le club des Amis de La Chapelle.

« L'Association SOLIDARITE MADAGASCAR » a été créée le 19 Décembre 2006 en collaboration avec Groupama. Elle compte 12 départements dans la région « Rhône Alpes Auvergne » qui aide l'île dans sa partie Centre Est.

Madagascar est la cinquième île du monde par sa superficie : 587.040 km². La capitale est ANTANANARIVO (Tananarive).

Les langues sont le Malgache et le Français.

Madagascar a obtenu son indépendance le 26 Juin 1960. La population est passée de 8 millions en 1960 à 28 millions en 2018 !!

C'est un des pays les plus pauvres de la planète.

80 % des habitants sont d'origine paysanne.

Le sous-sol est riche : Titane – Nickel – pétrole - phosphore – saphir. Ces ressources naturelles sont exploitées par des firmes étrangères qui corrompent les hommes politiques.

Le salaire pour un ouvrier agricole : 1 € par jour – 300 € pour un enseignant.

75 % de la population ne possèdent ni eau ni électricité.

Depuis 2006, nous avons construit :

- 9 classes de la maternelle au collège et une dixième classe est en cours de réalisation.
- Une école d'infirmières qui est opérationnelle avec 150 élèves.

Chaque année :

- Nous aidons 3 collèges et un lycée.
- Nous fournissons le lait et la farine enrichie au dispensaire.
- Nous envoyons un container rempli de livres, de vélos, de machines à coudre etc...

TOUT CECI, GRACE À NOS DONS LORS DES MARCHES ET DES VENTES DE BOÎTES DE BISCUITS.

Odile



Comité de chasse

Les jours baissent, les nuits se rafraichissent, les premiers rhumes arrivent (même si en cette année si particulière on a peur d'en attraper un). Autant de signes qui nous font dire "on ne va pas du bon côté".

Mais pour nous, chasseurs cela signifie aussi que la saison va bientôt débuter.

Nous voulions remercier la mairie et toutes les personnes qui nous ont permis de bénéficier d'un local de découpe pour l'association de chasse.

Les populations de gibier semblent stables par rapport à l'année dernière. Chevreuils et lièvres se portent plutôt bien. Faisans et perdrix ayant survécu à l'hiver 2019 parviennent parfois à se reproduire. Les lapins, eux, sont très peu nombreux.

Nous organiserons, si la situation le permet, le concours de belote en date du 20 Décembre 2020.

Nous restons à votre disposition pour tout besoin ou renseignement lié à notre passion.

Les attaques contre la chasse et la ruralité de manière générale sont devenues récurrentes et presque à la mode aujourd'hui. Nous pouvons comprendre et accepter que certaines personnes puissent ne pas comprendre ou ne pas connaître ce mode de vie qu'est la ruralité. Mais nous ne pouvons accepter qu'une infime partie de la population puisse imposer son mode de vie et de pensée à toute la population. À quoi ressemblerait notre campagne sans ruralité... une question qui revient de plus en plus souvent et qui nous inquiète pour le futur. Quel monde allons-nous laisser à nos enfants, vu que l'on veut tout interdire. Les anti-« tout » n'ont peut-être pas compris ce qu'est la ruralité et j'espère que tous les acteurs du monde rural seront unis pour sauvegarder notre mode de vie et notre liberté de vivre comme on l'entend. J'ose espérer que ruralité rimera encore longtemps avec liberté.

Prenez soin de vous.



Les Monts en Vrac



Depuis quelques mois le camion-épicerie de Thomas Thizy vous propose des produits locaux, bio, et en vrac afin de lutter contre les déchets.

Thomas et son camion sont présents chaque quinzaine, le mardi de 16^h à 19^h devant la salle des fêtes.

Voici les prochaines dates : **29/09 13/10 27/10 10/11** et **24/11**

contact@lesmontsenvrac.fr - 06 59 56 89 39



Bonjour, bonjour,

Pour notre plus grand plaisir, chaque classe a eu droit à un goûter de fin d'année, organisé au pied levé lors de la dernière semaine d'école. Barbe à papa, charades, défis et musique étaient au rendez-vous. Nous avons pu dire au revoir aux maitresses qui nous quittaient après une année à l'école PréVert : Marie-Laure Long et Emeline Mangavel se rapprochent de leur domicile et nous leur souhaitons une belle continuation. Nous adressons un au revoir ému à nos CM2 également : Eve et William franchissent un nouveau cap sur un nuage de barbe à papa.

C'est l'heure de la rentrée et les rangs de l'APE accueillent de nouveaux membres : Marianne Rivoire, Anthony Lescure, Louis Pupier, Delphine Espenel et Patrice Relave. Nous sommes fiers du dynamisme de l'équipe, toujours pleine d'idées et d'envies. Et avec la parité hommes/femmes, s'il vous plait !

Les idées de l'APE cette année :

- ❖ **Vente de Pizzas** ⇒ 16 octobre, 18 décembre, 05 février, 9 avril et 02 juillet. Nous allons Changer de pizzeria et celle-ci devrait vous plaire. Mais Chuut c'est une surprise vous le découvrirez lors de la commande.
- ❖ **Vente de chocolats** ⇒ distribution des catalogues avant les vacances de la Toussaint, soit le 16 octobre. Régalez vos familles et éblouissez les enfants avec des chocolats sous le sapin.
- ❖ **Repas de Noël** ⇒ 18 décembre, moment apprécié de tous, on l'attend avec impatience.
- ❖ **Vente de brioche** ⇒ le jour de la distribution des sacs poubelles, probablement le samedi 9/01
- ❖ **Soirée magie/karaoké** ⇒ Nouvelle date le 27 mars (à confirmer).
- ❖ **Chasse aux œufs** ⇒ 9 avril.
- ❖ **Fête de l'école** ⇒ 19 juin

En fil rouge, **vos tickets de Carrefour Market** nous intéressent : nous les récupérons dans la boîte aux lettres de l'APE située à côté du portail de l'école.

Merci à tous,

L'équipe de l'APE



Ecole « LE PRÉ VERT »

Cette année, un petit changement dans l'équipe puisque nous accueillons une nouvelle maîtresse de maternelle : Emilie RUESCH.



Nous accueillons également deux nouvelles familles et leur souhaitons la BIENVENUE !

L'école travaillera cette année autour du thème du **développement durable** : tri des déchets, recyclage, énergies renouvelables, protection des milieux aquatiques, etc.

- Grâce à la CCMDL (Communauté de Communes des Monts Du Lyonnais), les classes de maternelle et de CE2/CM1/CM2 bénéficieront de l'intervention d'un musicien (dans des tranches horaires séparées) avec qui elles élaboreront, entre autres, des petits instruments de musique en objets recyclés.

- Dans le cadre de l'Education à la Citoyenneté, l'école participera à deux actions solidaires :

- La première est en faveur de l'association « Enfance et partage ». : il suffira de déposer vos anciennes cartouches d'encre dans la boîte située dans le couloir d'entrée des maternelles. L'argent issu de cette collecte ira directement à cette association.
- La deuxième est le défi Écosystem : les élèves effectueront différents défis écologiques, tous les 1 000 défis validés en France, une mission de l'ONG partenaire « Électriciens sans frontières » est enclenchée pour permettre l'électrification d'une école ou d'un village au bout du monde (plus d'informations sur : www.ledefi.eco).

- Nous espérons que nous pourrons bien faire notre sortie à la « ferme de Pâquerette » à Aveize, reportée en mai 2021. L'ensemble de la visite sera en lien avec le développement durable : pratiques agricoles, paysage, « fermes du monde » (partenariat paysan pour un échange Nord-Sud équitable / ex : confiture framboise - ananas).

En plus du projet développement durable, l'école continuera à favoriser l'accès à la lecture. L'Association de la Bibliothèque de La Chapelle sur Coise aidera l'école à participer au prix D'Monts : les élèves découvriront des albums et petits romans et ils voteront dans chaque classe pour leur titre préféré. Comme son nom l'indique, c'est un prix littéraire qui implique plusieurs écoles sur le territoire des Monts et des Hauts du Lyonnais.

L'équipe enseignante tient à remercier la municipalité et l'APE pour leur implication dans la vie de l'école.

Julie Verroquet



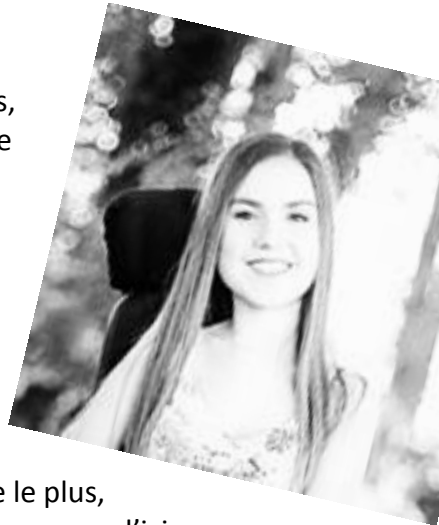
Monts Vélo Solidaire

Encore quelques jours pour vous entraîner...

... à pédaler,
...suer,
...avaler les kilomètres,
...grimper, descendre

... à rire
...découvrir,
...rencontrer,
...chanter,
...encourager,
...ripailler,

... à ce qui vous enchante le plus,
mais surtout, entraînez-vous d'ici au



17 octobre dès 8^h



Les organisateurs cherchent encore quelques bénévoles (buvette, cuisine, logistique...) N'hésitez pas à vous faire connaître (Geoffrey : 06 79 14 39 95)

Pour la sécurité de tous, le protocole sanitaire a été rigoureusement pensé et validé par la mairie et la préfecture. Masques obligatoires sauf sur les vélos, gel, distanciation... Malgré les circonstances, l'équipe d'organisation tient à maintenir son animation dans un esprit festif et solidaire. Les masques n'empêchent ni le sourire, ni la générosité ! Alors...

Marchez avec Alicia, souriez avec Alicia,

et venez nombreux montrer que les chapelaires ne craignent pas l'adversité !



Rappel : distribution numérique du Chap'info

N'oubliez pas ! Inscrivez-vous pour la distribution numérique de votre gazette municipale !

Distribution dès le « jour de parution », version couleur, perte et tâches de café impossibles...

lechapinfo@gmail.com



Possibilité de renseigner 2 adresses de diffusion par foyer (*merci de mentionner vos noms et prénoms*).

La commission « Culture & Communication »